

Kurzanleitung

Mini**TT1**[®]/Flex**TT5**[®] für **Nikon**

340.00 – 354.00 MHz, US FCC/IC

433.42 – 434.42 MHz, CE

Dieses PocketWizard Funkgerät läuft mit der leistungsstarken ControlTL[®] Software. Es ist mit Standardeinstellungen vorbelegt, damit Sie es sofort verwenden können, oder Sie können es mit der PocketWizard Utility Software, die von www.PocketWizard.com/support/download heruntergeladen werden kann, nach Ihren Bedürfnissen konfigurieren.



- **FIRMWARE AKTUALISIEREN:** Um die bestmögliche Funktionalität zu garantieren, aktualisieren Sie bitte die Firmware aller PocketWizard ControlTL Funkeinheiten mit der Utility-Software.
- **Lesen Sie bitte diese Kurzanleitung vor Inbetriebnahme sorgfältig durch.**
- **Die volle Bedienungsanleitung finden Sie auf wiki.PocketWizard.com.**

MiniTT1® Transmitter

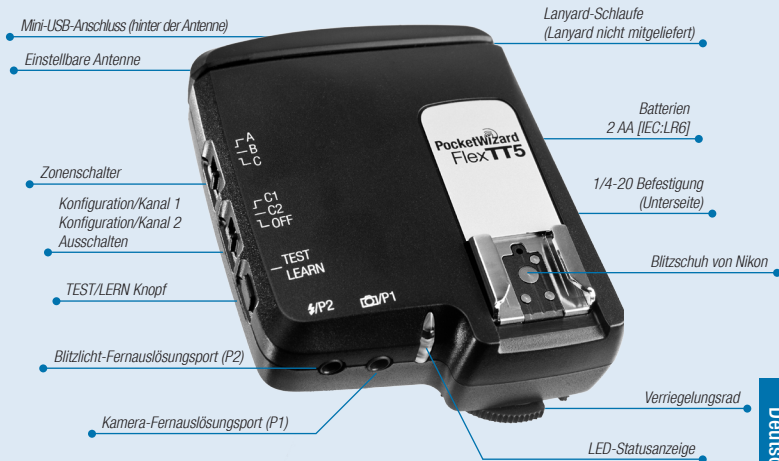


ZUERST LESEN:

- Alle Geräte sollten ausgeschaltet sein, wenn sie verbunden werden.
- Von oben nach unten einschalten: Blitz, dann Funkgerät, dann Kamera.
- Bei fehlerhafter Funktion zuerst die Batterien überprüfen. Wir empfehlen, für Ihr(e) Speedlight(s) Hochleistungsakkus zu verwenden.
- Verwenden Sie für Ihre Kamera immer die aktuelle Firmware und lesen Sie die Bedienungsanleitungen.
- Anstelle des MiniTT1 kann ein FlexTT5 als Transmitter verwendet werden.

FlexTT5® Sender-Empfänger

39



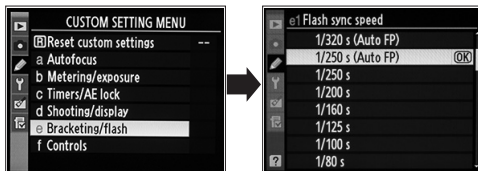
Deutsch

- Sie brauchen für jedes entfesselte Speedlight einen FlexTT5.
- Stellen Sie alle Funkgeräte auf denselben Kanal ein.
- Verwenden Sie für die erste Aufnahme 1/125, damit das System das Timing richtig kalibrieren kann.
- Das Einstellen von VR Modus EIN oder AUS erfordert eine Aufnahme zur Kalibrierung.
- Für die meisten Grundfunktionen erfolgt die Bedienung entsprechend dem Nikon CLS / i-TTL System.

Erste Schritte

Nikon Kamera- und Blitzlicheinstellungen

Kameraeinstellungen



Stellen Sie die benutzerdefinierte Einstellung "e1 Blitzsynchronisierungsgeschwindigkeit" auf "1/250 s (Auto FP)", um einen glatten Übergang von Standard- auf FP-Blitzlichtmodus zu ermöglichen. Verwenden Sie nicht 1/320 s (Auto FP).

VR-Objektive: Bei Ein- und Ausschalten des VR Modus der Objektive unter Verwendung von MiniTT1 und FlexTT5 kann eine "Probeaufnahme" bei 1/125 notwendig sein, um das System neu zu kalibrieren.

Nikon-Modi, die derzeit nicht unterstützt werden:

- Spiegelvorauslösung
- Belichtungsverzögerung
- Repeater / RPT
- Blitzlichtkontrolle über die Menüs der Kamera

Nähere Informationen zur Bedienung finden Sie unter:

wiki.PocketWizard.com

Blitzlicheinstellungen



- **Entfesselte Blitze** müssen auf Standard TTL eingestellt sein, nicht auf MASTER oder FERNGESTEUERT.
- Die Anzeige auf entfesselten Blitzen, die an FlexTT5 Funkgeräten befestigt sind, ändert sich nicht, wenn die Kameraeinstellungen geändert werden.
- SB900: "Beleuchtungsmuster" muss auf "Standard" eingestellt sein. Siehe Handbuch von Nikon.
- Das Blitzlicht auf der Kamera muss auf MASTER eingestellt werden, um ferngesteuerte Blitze auszulösen oder zu steuern.

Reguläres Drahtloses CLS / i-TTL

Kein Blitz auf der Kamera

1. Schieben Sie den MiniTT1® Transmitter oder den FlexTT5® Transceiver auf die Kamera.
2. Schieben Sie das Speedlight auf den entfesselten FlexTT5 Transceiver. Stellen Sie das Speedlight auf Standard i-TTL Modus ein (nicht auf REMOTE oder MASTER). Tun Sie dies für jedes entfesselte Speedlight. Alle ferngesteuerten i-TTL Speedlights werden als eine Zone behandelt.

***Achtung:** Sie brauchen für jedes ferngesteuerte Speedlight einen FlexTT5 als Empfänger*

3. Sorgen Sie dafür, dass alle Ihre PocketWizard® Funkgeräte auf denselben Kanal gestellt sind und fotografieren Sie wie gewohnt.

Dieser Modus gleicht der Verwendung des Commander Modus von Nikon mit den folgenden Einstellungen:

- Fernsteuerungsgruppen A, B, und C sind auf TTL eingestellt
- Die Blitzleistungskorrektur wird für alle Gruppen auf 0,0 Ev eingestellt
- MASTER oder eingebauter Blitz wird auf - - eingestellt (Blitz ausgeschaltet)

Weitergehendes drahtloses CLS / i-TTL

Blitzlicht auf der Kamera

1. Schieben Sie den MiniTT1® Transmitter oder den FlexTT5® Transceiver auf die Kamera.
2. Schieben Sie das Nikon SB-800 oder SB-900 Speedlight auf den an der Kamera befestigten MiniTT1 oder FlexTT5. Stellen Sie das Speedlight auf MASTER = EIN. Verwenden Sie die Bedienelemente auf dem MASTER Speedlight, um ferngesteuerte Gruppen/Bereiche einzustellen. Der Nikon SU-800 Wireless Speedlight Commander kann dazu ebenfalls verwendet werden. Die Menüs der Kamera können nicht verwendet werden.
3. Schieben Sie das Speedlight auf den entfesselten FlexTT5. Stellen Sie das Speedlight auf Standard i-TTL Modus (nicht auf REMOTE oder MASTER). Tun Sie dies für jedes ferngesteuerte Speedlight.
Achtung: Sie brauchen für jedes ferngesteuerte Speedlight einen FlexTT5 Empfänger.
4. Stellen Sie den Zonenschalter (A, B, C) des entfesselten FlexTT5 auf die Bereichseinstellung des MASTER-Blitzes auf der Kamera. Alle ferngesteuerten i-TTL Speedlights in derselben Gruppe/im selben Bereich werden als ein Lichtbereich behandelt.
5. Korrigieren Sie die Blitzleistung mit den Bedienelementen des MASTER Speedlights.
6. Sorgen Sie dafür, dass alle Ihre PocketWizard® Funkgeräte auf denselben Kanal gestellt sind und fotografieren Sie wie gewohnt.

WICHTIG: Voraussetzung für die richtige Funktionalität ist der normale iTTL Modus. Stellen Sie die Nikon Speedlights auf entfesselten FlexTT5 Transceivern niemals auf REMOTE = EIN. Dies führt zu unsachgemäßem Betrieb. Verwenden Sie immer den Bereichsschalter (A, B, C) auf dem ferngesteuerten FlexTT5, um die Gruppe / den Bereich einzustellen. Anstelle des Nikon-Kanals wird der PocketWizard-Kanal verwendet.

Filmempfindlichkeit, Blende, Blitzbelichtungskorrektur (FEC) und andere Einstellungen funktionieren mit normaler Belichtung über das PocketWizard ControlTL® System.

Achtung: Änderungen der Filmempfindlichkeit, des Zooms usw. an der Kamera erscheinen nicht auf dem LCD des ferngesteuerten Blitzes.

Studioblitzanlage, usw.

Ferngesteuertes Blitzlicht mit oder ohne CLS / i-TTL Blitz auf der Kamera

1. Schieben Sie den MiniTT1® Transmitter oder den FlexTT5® Transceiver auf die Kamera.
2. Falls erwünscht, schieben Sie das Nikon SB800 oder SB900 Speedlight auf den an der Kamera befestigten MiniTT1 oder FlexTT5 und stellen Sie den Modus MASTER ein.
3. Schließen Sie einen PocketWizard® ControlTL- oder PocketWizard Standard-Empfänger an die Studioblitzanlage an.
4. Sorgen Sie dafür, dass alle Ihre PocketWizard Funkgeräte auf denselben Kanal gestellt sind und fotografieren Sie wie gewohnt.

Achtung: Blitze im manuellen Modus werden nicht als Teil der i-TTL Belichtung eingerechnet. Korrigieren Sie die Belichtungseinstellung Ihrer Kamera oder stellen Sie die Leistung direkt auf Ihrem ferngesteuerten Blitz ein, um für die richtige Belichtung zu sorgen.

Verwenden Sie die PocketWizard Utility, um HyperSync™ einzuschalten und Belichtungszeiten zu probieren, die schneller sind als X-sync. Nähere Angaben finden Sie auf

PocketWizard.com/support/downloads.

Informieren Sie sich über den AC3 ZoneController, das PowerTracking, die Steuerung der Speedlights und die Auswahl von Studioblitzanlagen, indem Sie die erweiterte Dokumentation auf **wiki.PocketWizard.com** lesen.

Zubehör für den PocketWizard

- AC3 ZoneController für Nikon
 - AC9 AlienBees Adapter für Nikon
 - PowerST4 für Elinchrom RX
 - PowerMC2 für Einstein™ E640
 - Kabel für Kamerafernauslösung
 - Synchrokabel für Studioblitzanlagen mit P2 Blitzlicht-Fernauslösungsanschluss
- Mehr Zubehör finden Sie auf PocketWizard.com.

Weitere Funktionen

LED-Statusanzeige

Normaler Betrieb mit "Warten auf Auslösung" = kurzes Blinken alle 2 Sekunden

Normales kurzes farbiges Blinken zeigt den Ladezustand der Batterie an:

Grün Batterie-Ladezustand OK

Gelb Achtung - Batterie-Ladezustand niedrig

Rot Batterie-Ladezustand sehr niedrig - sofort auswechseln

Ein anhaltendes Leuchten der **roten** LED synchron mit TEST zeigt normale Übertragung an.

(Zum Lernen 10 Sekunden lang drücken - siehe Lern-Modus)

Ein kurzes **rotes** Blinken synchron mit dem Auslöser zeigt normalen Empfang an.

Ein rasches **rotes** Blinken, ohne dass der Auslöser ganz oder zur Hälfte gedrückt wird, zeigt einen Fehler an.

Schalten Sie das Gerät ab, stellen Sie alle Verbindungen neu her und schalten Sie es wieder ein.

ZURÜCKSTELLEN

ZURÜCKSTELLEN A / KANAL ZURÜCKSTELLEN:

Um die Kanäle wieder einzustellen, die über PocketWizard Utility einprogrammiert wurden, halten Sie beim Einschalten TEST gedrückt. Das LED blinkt zweimal **grün**, um die Rückstellung anzuzeigen. Lassen Sie TEST los. Weitergehende Funktionen, die über die PocketWizard Utility eingestellt wurden, werden beibehalten.

ZURÜCKSTELLEN B / WERKSEINSTELLUNGEN:

Um alle weitergehende Funktionen und Kanäle auf WERKSEINSTELLUNGEN zurückzustellen, halten Sie TEST beim Einschalten länger als 10 Sekunden gedrückt. Lassen Sie los, wenn die LED 4 Mal **grün** blinkt.

- Alle Einstellungen können unter Verwendung der PocketWizard Utility Software, die auf **www.PocketWizard.com** verfügbar ist, konfiguriert werden. Für genauere Beschreibungen dieser Einstellungen lesen Sie bitte die erweiterte Dokumentation Online auf **wiki.PocketWizard.com** oder den Hilfetext in der Utility.

Die folgenden weitergehenden Funktionen stehen bei der Verwendung von MiniTT1® und FlexTT5® zur Verfügung:

Lern-Modus

Kanäle können über die PocketWizard Utility (empfohlen) geändert oder von jedem PocketWizard Transmitter unter Verwendung des Lern-Modus angeeignet werden. Der Lern-Modus wird für den normalen Betrieb der Funkeinheiten nicht benötigt. Die Funkgeräte sind auf die Kanäle 1 & 2 voreingestellt.

Mit dem Lern-Modus können Sie die Kanäle eines ControlTL® Funkgeräts ändern, wenn Sie nicht an Ihren Computer angeschlossen sind, indem Sie einen beliebigen PocketWizard® Transmitter zum Aneignen eines neuen Kanals verwenden. Dadurch können Sie den Kanal oder die Frequenz ändern, wenn Sie eine Veranstaltung fotografieren und keinen Zugriff auf die PocketWizard Utility Software haben. Diese Funktion kann verwendet werden, wenn Sie Speedlights mit einem anderen Fotografen teilen wollen oder wenn Sie entdecken, dass jemand Ihren Kanal benutzt und Sie den Kanal ändern wollen.

Auf wiki.PocketWizard.com können Sie mehr über diese Funktion erfahren und die Anleitung für den Lern-Modus herunterladen.

Auto-Relay Modus

Mit dem Auto-Relay Modus kann eine entfesselte Kamera ganz einfach synchron mit weit entfernten entfesselten Blitzgeräten ausgelöst werden. Stellen Sie eine Kamera an einen Ort, an dem Sie sich nicht aufhalten können, und Sie haben gleichzeitig eine drahtlose TTL- oder eine andere Blitzbeleuchtung.

Videos, Abbildungen und nähere technische Angaben über den Auto-Relay Modus und andere weitergehende Funktionen finden Sie auf wiki.PocketWizard.com.

Kompatibilität

Kameras und Speedlights von Nikon, die mit PocketWizard ControlTL® Funkgeräten kompatibel sind:

Die MiniTT1 / FlexTT5 sind mit den meisten modernen CLS / i-TTL Kameras und Speedlights von Nikon kompatibel. Information über die Kompatibilität finden Sie auf **wiki.PocketWizard.com**. Es kann sein, dass manche Systemfunktionen des Blitzlichts von Nikon nicht verfügbar sind oder über Firmware-Updates implementiert werden. CLS / i-TTL ist nur für DSLR-Kameras gedacht, nicht für D-TTL oder TTL mit Film. Bei Einführung neuer Kameras und Blitzlichter von Nikon wird die Kompatibilität über Firmware-Updates implementiert.

Kameras von Nikon, die nicht mit PocketWizard ControlTL kompatibel sind:

D1, D1x, D1h, D2h, D2hs, D2xs, D100, D70, D70s, alle Coolpix Kameras und Kameras mit Film

Achtung: *MiniTT1 und FlexTT5 können im Grundauslöser-Modus als Standard-Auslöser für alle Kameras verwendet werden.*

Speedlights von Nikon, die nicht mit PocketWizard ControlTL kompatibel sind:

SB-80DX, SB-50DX, SB-28DX, SB-28, SB-26, usw.

Achtung: *Diese Blitzgeräte können verwendet werden, wenn Sie direkt am Speedlight auf Manuell eingestellt werden.*

PocketWizard Wiki – <http://wiki.PocketWizard.com>

Das PocketWizard Wiki Online-Handbuch enthält Abbildungen, Videos und verständliche Erklärungen zu allen Produkten von PocketWizard. Hier finden Sie auch aktuelle Betriebsanleitungen für neue Funktionen und Zubehör, die für MiniTT1 und FlexTT5 auf den Markt kommen.

Technische Einzelheiten

Auslöseverzögerung: 0 Sekunden - "schneller als Kabel" bei Verwendung kompatibler Kameras von Nikon.

Achtung: Verzögerung von ca. 900 Mikrosekunden bei Verwendung des Grundauslöser-Modus.

Batterien:

FlexTT5® - 2 x AA (IEC:LR6) (60 Stunden)

MiniTT1® - CR2450 oder CR2354:

- Kamera ist ca. 30 Std. lang aufnahmebereit, je nach Kamera- und Speedlightmodell.
- Der Betrieb bei niedrigen Temperaturen und mit unterschiedlich gebrauchten Batterien verkürzt die Batterielebensdauer. Verwenden Sie beim Arbeiten in kaltem Wetter immer frische Batterien.
- Der Grundauslöser-Modus verbraucht die Batterie schneller und wird für die Verwendung von MiniTT1 auf einer Kamera von Nikon nicht empfohlen.

Maximale Bildfolge (FPS-frames per second): Bis zu 12 (hängt von der Kamera ab, die Nutzung von i-TTL reduziert FPS)

Betriebstemperatur: Über -15 °C (5 °F) und unter 50 °C (120 °F) für FlexTT5

Über -12 °C (10 °F) und unter 50 °C (120 °F) für MiniTT1

- Niedrige Temperaturen beeinträchtigen die Leistung der Knopfzellen. Verwenden Sie bei kalten Temperaturen immer frische Batterien.

Lagertemperatur (ohne Batterie): Über -30 °C (-22 °F) und unter 85 °C (185 °F)

Garantie

Dieses Produkt von PocketWizard® unterliegt einer zweijährigen eingeschränkten Herstellergarantie. Für Einzelheiten zur Garantie und um Ihr Produkt zu registrieren besuchen Sie bitte **www.PocketWizard.com/support**, oder setzen Sie sich vor Ort mit Ihrem PocketWizard-Händler in Verbindung. Kontaktinformationen für Händler finden Sie auch auf **PocketWizard.com**. Wenn Sie eine Kopie der zweijährigen eingeschränkten Herstellergarantie für dieses PocketWizard-Produkt erhalten möchten, senden Sie uns bitte eine E-Mail an **warranty@lpadesign.com** oder schreiben Sie uns: LPA Design, 21 Gregory Drive, Suite #140, South Burlington, VT 05403, USA, Attn: Warranty

Frequenz

WICHTIG: US-FCC und kanadische Frequenzen sind NICHT mit CE-Frequenzen kompatibel und umgekehrt. Nähere Informationen über Frequenzen finden Sie auf **PocketWizard.com/wheretobuy/frequency**.

Die Informationen in dieser Kurzanleitung können sich ändern. Für aktuelle Bedienungsanleitungen, Funktionen, technische Einzelheiten und Kompatibilität besuchen Sie bitte **wiki.PocketWizard.com**.

© 2011 LPA Design. Alle Rechte vorbehalten. Funktionalitäten und technische Einzelheiten können jederzeit ohne Ankündigung geändert werden. PocketWizard, ControlTL, MiniTT1, FlexTT5, PowerST4, AC3, AC9, HyperSync, Plus II und MultiMAX sind entweder Markenzeichen oder eingetragene Warenzeichen der LPA Design. Alle anderen hier enthaltenen Warenzeichen sind das Eigentum der jeweiligen Inhaber.

US-Patent: 5,359,375; 7,437,063; 7,702,226; 7,885,533 & US- und andere Patente angemeldet