



# Guida rapida

## MiniTT1®/FlexTT5® per Nikon

340.00 – 354.00 MHz, US FCC/IC

433.42 – 434.42 MHz, CE

Questo radiocomando PocketWizard opera utilizzando il potente software ControlTL®. È stata programmata con impostazioni predefinite che ne consentono l'impiego immediato, ma può anche essere configurata in base ad esigenze specifiche mediante l'Utilità PocketWizard scaricabile all'indirizzo: **[www.PocketWizard.com/support/downloads](http://www.PocketWizard.com/support/downloads)**.



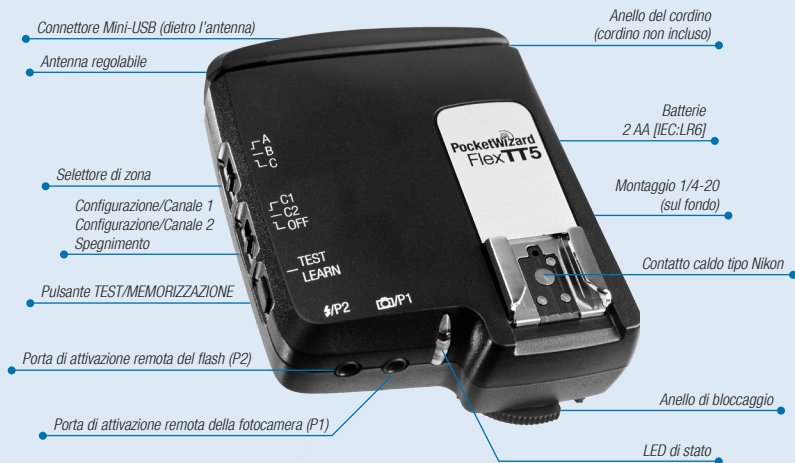
- **AGGIORNAMENTO DEL FIRMWARE:** Per il funzionamento ottimale, servirsi dell'utilità per aggiornare tutte le radio PocketWizard ControlTL alla versione più recente del firmware.
- **Leggere la Guida rapida con attenzione prima di azionare il dispositivo.**
- **Visitare [wiki.PocketWizard.com](http://wiki.PocketWizard.com) per ottenere informazioni complete sul funzionamento.**

# Trasmittitore MiniTT1®



## PRIMA LEGGIMI:

- Tutta l'apparecchiatura deve essere spenta durante il collegamento.
- Accendere nel seguente ordine: flash, radiocomando e fotocamera.
- Nel caso di anomalie nel funzionamento, controllare innanzitutto le batterie. Per gli Speedlight, si consiglia l'uso di batterie ad alta capacità ricaricabili.
- Utilizzare il firmware più recente per la fotocamera e consultare tutta la manualistica a corredo.
- Invece del MiniTT1, è possibile utilizzare come trasmettitore il FlexTT5.

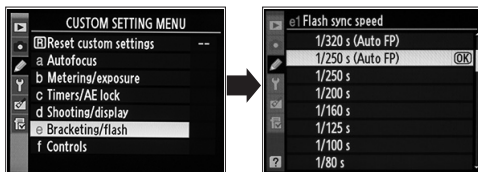


- È necessario un FlexTT5 per ciascun Speedlight remoto.
- Sintonizzare tutte le radio sullo stesso canale.
- Fare la prima foto a 1/125, per calibrare i tempi del sistema.
- Per attivare o disattivare la modalità VR è necessario eseguire una foto di calibra zione.
- Le funzioni base sono identiche al sistema CLS / i-TTL di Nikon.

# Guida introduttiva

## Impostazioni della fotocamera e del flash Nikon

### Impostazioni della fotocamera



Regolare l'impostazione personalizzata "e1 Flash sync speed" su "1/250 s (Auto FP)" per ottenere transizioni omogenee tra modalità flash standard e flash FP. Non usare "1/320 s (Auto FP)".

**Obiettivi VR:** Nell'attivare o nel disattivare la modalità VR degli obiettivi utilizzando MiniTT1 e FlexTT5 è necessario scattare una "foto di prova" a 1/125 per ricaricare il sistema.

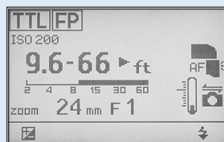
#### Le modalità non supportate da Nikon sono:

- Modalità specchio sollevato
- Modalità ritardo esposizione
- Modalità ripetitore / RPT
- Controllo del flash mediante i menu della fotocamera

#### Per ulteriori informazioni sul funzionamento, visitare:

[wiki.PocketWizard.com](http://wiki.PocketWizard.com)

### Impostazioni del flash



- I flash remoti devono essere impostati su TTL standard e non su MASTER o REMOTE.
- Il display dei flash remoti sulle radio FlexTT5 non subirà alcuna modifica anche qualora si apportino modifiche all'impostazione della fotocamera.
- SB900: "Illumination Pattern" (profilo d'illuminazione) deve essere impostato su "Standard". Consultare il manuale Nikon.
- Il flash della fotocamera deve essere impostato su MASTER per flash ad attivazione o telecomandati.

## CLS / i-TTL wireless base

### Fotocamera senza flash

---

1. Inserire il trasmettitore MiniTT1® o il ricetrasmittitore FlexTT5® sulla fotocamera.
2. Inserire uno Speedlight sul ricetrasmittitore FlexTT5 remoto. Impostare lo Speedlight per operare in modalità i-TTL standard (non REMOTE o MASTER). Ripetere per ogni Speedlight remoto. Tutti Speedlight i-TTL remoti saranno trattati come un'unica zona luminosa.

**Nota:** È necessario un FlexTT5 ricevente per ciascun Speedlight remoto.

3. Verificare che tutte le radio PocketWizard® siano sintonizzate sullo stesso canale e che siano in grado di scattare foto regolarmente.

**Questa modalità è come usare la modalità/funzione Commander di Nikon con le seguenti impostazioni:**

- Gruppi remoti A, B e C impostati su TTL
- Correzione livelli di potenza flash per tutti i gruppi impostati su 0.0 Ev
- MASTER o flash incorporato impostato su - - (flash azzerato)

## CLS / i-TTL wireless avanzato

### Fotocamera con flash

1. Inserire il trasmettitore MiniTT1® o il ricetrasmittitore FlexTT5® sulla fotocamera.
2. Inserire uno Speedlight Nikon SB-800 o SB-900 sulla fotocamera con radio MiniTT1 o FlexTT5. Impostare lo Speedlight su MASTER = ACCESO. Usare i comandi sullo Speedlight MASTER per impostare gruppi/zone remote. È anche possibile utilizzare Nikon SU-800 Wireless Speedlight Commander. I menu della fotocamera non sono utilizzabili.
3. Inserire uno Speedlight sul ricetrasmittitore FlexTT5 remoto. Impostare lo Speedlight per operare in modalità i-TTL standard (non REMOTE o MASTER). Ripetere per ogni Speedlight remoto.  
**Nota:** È necessario un FlexTT5 ricevente per ciascun Speedlight remoto.
4. Impostare il Selettore di zona (A, B, C) del FlexTT5 remoto sulla zona scelta dalla fotocamera Flash MASTER. Tutti gli Speedlight i-TTL remoti sullo stesso gruppo/zona slave FlexTT5 saranno trattati come una zona di luce.
5. Regolare la correzione livelli di potenza flash usando i comandi dello Speedlight MASTER.
6. Verificare che tutte le radio PocketWizard® siano sintonizzate sullo stesso canale e che siano in grado di scattare foto regolarmente.

**IMPORTANTE:** È necessario essere in modalità i-TTL normale affinché i dispositivi remoti funzionino correttamente. Non impostare mai gli Speedlight Nikon di radio FlexTT5 remote su REMOTE = ON. Ciò comporterà anomalie nel funzionamento. Utilizzare sempre il Selettore di zona (A, B, C) del FlexTT5 remota per impostare il gruppo / la zona. Invece del canale Nikon, si utilizza il canale PocketWizard.

Di norma, impostazioni quali ISO, apertura, correzione dell'esposizione flash (FEC) e così via, regolano l'esposizione tramite il sistema PocketWizard ControlTL®.

**Nota:** le modifiche apportate a fotocamera ISO, obiettivo zoom e così via non verranno visualizzati sul display del flash remoto.

## Flash da studio e così via

### Flash remoto con o senza flash CLS / i-TTL sulla fotocamera

1. Inserire il trasmettitore MiniTT1® il ricetrasmittitore FlexTT5® sulla fotocamera.
2. Se lo si desidera, inserire uno Speedlight Nikon SB800 o SB900 sulla radio MiniTT1 o FlexTT5 montata sulla fotocamera e impostarlo su modalità MASTER.
3. Collegare un ControlTL o una radio PocketWizard® standard al flash da studio.
4. Verificare che tutte le radio PocketWizard siano sintonizzate sullo stesso canale e che siano in grado di scattare foto normalmente.

***Nota:** i flash manuali remoti non rientrano nel calcolo dell'esposizione i-TTL. Per ottenere un'esposizione corretta, regolare le relative impostazioni della fotocamera oppure i livelli di potenza direttamente sul flash remoto.*

Servirsi dell'utilità PocketWizard per attivare HyperSync™ ed esplorare a velocità superiore dell'otturatore X-sync. Per ulteriori informazioni, visitare [PocketWizard.com/support/downloads](http://PocketWizard.com/support/downloads).

Per saperne di più su AC3 ZoneController, PowerTracking, nonché su come regolare gli Speedlight e selezionare flash da studio, consultare l'ampia documentazione disponibile all'indirizzo: [wiki.PocketWizard.com](http://wiki.PocketWizard.com)

### Accessori per PocketWizard

- AC3 ZoneController per Nikon
  - AC9 AlienBees Adapter per Nikon
  - PowerST4 per Elinchrom RX
  - PowerMC2 per Einstein™ E640
  - Cavi del motore per attivazione remota della fotocamera
  - Cavi di sincronizzazione per attivazione dei flash da studio mediante la Porta di attivazione remota del flash (P2)
- Per altri accessori, visitare [PocketWizard.com](http://PocketWizard.com).

# Altre funzioni

## LED di stato

Operazione normale "in attesa dell'attivazione" = intermittenza breve ogni 2 secondi.

### Una breve intermittenza segnala il livello di batteria:

**Verde** Batteria integra

**Ambra** Attenzione - batteria in via di esaurimento

**Rosso** Batteria quasi esaurita - sostituire immediatamente

Un LED **rosso** fisso insieme a TEST segnala una trasmissione normale.

(Per registrare premere senza rilasciare per 10 secondi: vedere modalità Memorizzazione)

Una breve intermittenza **rossa** insieme al trigger segnala una ricezione normale.

Un'intermittenza **rossa** rapida quando non si sta attivando la fotocamera o il tasto non è semi-premuto segnala una condizione d'errore.

Spegnere l'unità, controllare tutte le connessioni e riaccendere.

## REIMPOSTAZIONE

### RIPRISTINO A / RIPRISTINO CANALI:

Per ripristinare i canali programmati nell'Utilità PocketWizard, premere senza rilasciare TEST all'accensione. Il LED lampeggia due volte **verde** per indicare l'avvenuto ripristino. Rilasciare TEST. Le funzioni avanzate impostate mediante l'Utilità PocketWizard resteranno inalterate.

### RIPRISTINO B / VALORI PREDEFINITI:

Per ripristinare le funzioni e i canali avanzati PREDEFINITI, all'accensione premere, senza rilasciare TEST per non meno di 10 secondi. Quando il LED lampeggia **verde** per 4 volte, rilasciare.

- Tutte le impostazioni possono essere configurate utilizzando l'utilità PocketWizard disponibile su **PocketWizard.com**. Per ottenere descrizioni particolareggiate su tali impostazioni, consultare l'ampia documentazione online all'indirizzo **wiki.PocketWizard.com** oppure la guida dell'Utilità.



Le seguenti funzioni avanzate sono disponibili utilizzando MiniTT1® e FlexTT5®:

## Modalità memorizzazione

---

**I canali possono essere modificati dall'utilità PocketWizard (consigliata) o da qualsiasi trasmettitore PocketWizard mediante la Modalità memorizzazione. Di norma, per funzionare le radio non necessitano la Modalità memorizzazione. Le radio sono programmate sui canali 1 e 2.**

Con la Modalità memorizzazione è possibile cambiare canale nelle radio ControlTL® quando si è lontani dal computer usando un qualsiasi trasmettitore PocketWizard® per registrare un nuovo canale. Questa funzionalità consente di passare su un canale o una frequenza diversa nel caso si stiano scattando foto senza poter accedere all'Utilità PocketWizard. È anche utile per condividere Speedlight con un altro fotografo o se è necessario cambiare canale, nel caso quello prescelto sia utilizzato da altri.

Per saperne di più su questa funzione recarsi all'indirizzo **[wiki.PocketWizard.com](http://wiki.PocketWizard.com)** e scaricare la guida Modalità memorizzazione.

## Modalità auto-relè

---

La Modalità auto-relè consente di attivare facilmente una fotocamera remota in sincronia con i flash remoti. Con questa modalità è possibile posizionare una fotocamera e azionarla da remoto contemporaneamente ai flash remoti, TTL e non TTL.

Per ottenere video, immagini e ulteriori informazioni tecniche sulla modalità auto-relè, visitare **[wiki.PocketWizard.com](http://wiki.PocketWizard.com)**.

# Compatibilità

## Fotocamere e Speedlight Nikon compatibili con le radio PocketWizard ControlTL®:

---

MiniTT1 / FlexTT5 è compatibile con la maggior parte delle fotocamere CLS / i-TTL e Speedlight Nikon. Visitare **wiki.PocketWizard.com** per informazioni sulla compatibilità. Alcune funzionalità dei sistemi flash Nikon potrebbero non essere disponibili o implementate mediante gli aggiornamenti del firmware. CLS / i-TTL è solo per DSLR e non è adatto per D-TTL o per filmare in TTL. Le versioni successive di fotocamere e flash Nikon consentiranno di implementare la compatibilità mediante gli aggiornamenti del firmware.

### **Fotocamere Nikon che non sono compatibili con PocketWizard ControlTL:**

D1, D1x, D1h, D2h, D2hs, D2xs, D100, D70, D70s, tutti i modelli Coolpix e le fotocamere con pellicola.

**Nota:** *MiniTT1 e FlexTT5 possono essere usati in Modalità di attivazione di base come attivazione standard con qualsiasi fotocamera.*

### **Speedlight Nikon che non sono compatibili con PocketWizard ControlTL:**

SB-80DX, SB-50DX, SB-28DX, SB-28, SB-26, e così via.

**Nota:** *Questi flash possono essere usati impostando lo Speedlight su Manuale.*

### **PocketWizard Wiki – <http://wiki.PocketWizard.com>**

Il manuale di istruzioni online PocketWizard Wiki propone immagini, video dimostrativi e spiegazioni chiare per tutti i prodotti PocketWizard. Con l'introduzione di nuove funzionalità e accessori per MiniTT1 e FlexTT5, questa sede offrirà informazioni operative aggiornate.

## Specifiche

**Ritardo attivazione:** 0 secondi - "fast than a wire" se utilizzato con fotocamere compatibili con Nikon.

**Nota:** circa 900 microsecondi di ritardo se si usa la Modalità di attivazione di base.

### Batterie:

FlexTT5® - 2 x AA (IEC:LR6) (60 ore)

MiniTT1® - CR2450 o CR2354:

- Circa 30 ore di attività della fotocamera; varia in funzione del modello di fotocamera e Speedlight.
- Bassa temperatura d'esercizio e batterie usate ridurranno la durata della batteria. Usare sempre batterie nuove quando si opera in ambienti freddi.
- La Modalità di attivazione di base consuma la batteria più velocemente e non la si consiglia quando si usa MiniTT1 su fotocamere Nikon.

**FPS massimo:** fino a 12 (in funzione della fotocamera; l'uso di i-TTL riduce l'FPS)

**Temperatura d'esercizio:** superiore a -15° C (5° F) e inferiore a 50° C (120° F) per FlexTT5  
superiore a -12° C (10° F) e inferiore a 50° C (120° F) per MiniTT1

- Le basse temperature influiscono sulle prestazioni della batteria "coin cell". Utilizzare sempre batterie nuove quando si opera a basse temperature.

**Temperatura di stoccaggio (senza batteria):** superiore a -30° C (22° F) e inferiore a 85° C (185° F)

## Garanzia

Il presente dispositivo PocketWizard® è coperto da una garanzia limitata del produttore della durata di due anni. Per informazioni sulla garanzia e per registrare il prodotto, recarsi all'indirizzo **PocketWizard.com/support** oppure contattare il proprio distributore PocketWizard di zona. Le informazioni per contattare il distributore sono disponibili sul sito **PocketWizard.com**. Per ricevere una copia della garanzia limitata del produttore di due anni concernente il presente prodotto PocketWizard, inviare un'e-mail all'indirizzo **warranty@lpadesign.com** oppure scrivere a LPA Design, 21 Gregory Drive, Suite #140, South Burlington, VT 05403, United States of America, Attn: Warranty.

## Frequenze

**IMPORTANTE:** Le radiofrequenze FCC degli Stati Uniti e del Canada NON sono compatibili con le radiofrequenze CE e viceversa. Per ulteriori informazioni sulle frequenze, visitare: **PocketWizard.com/wheretobuy/frequency**

Le informazioni riportate nella presente Guida rapida sono soggette a modifica. Per ottenere la documentazione operativa, le funzionalità, le specifiche e le informazioni sulla compatibilità correnti, visitare **wiki.PocketWizard.com**.

© 2011 LPA Design. Tutti i diritti riservati. Le funzioni e le specifiche dei prodotti sono soggette a modifica senza preavviso. PocketWizard, ControlTL, MiniTT1, FlexTT5, PowerST4, AC3, AC9, HyperSync, Plus II e MultiMAX sono marchi commerciali o depositati di LPA Design. Tutti gli altri marchi commerciali contenuti in questo opuscolo sono proprietà dei rispettivi titolari.

Brevetto U.S.A.: 5,359,375; 7,437,063; 7,702,228; 7,885,533 & in attesa del brevetto U.S.A. e di altri paesi